



**รายงานการเฝ้าระวังติดตามสถานการณ์น้ำและความช่วยเหลือ
ศูนย์ปฏิบัติการทรัพยากรธรรมชาติและสิ่งแวดล้อม (ด้านทรัพยากรน้ำ)
กระทรวงทรัพยากรธรรมชาติและสิ่งแวดล้อม**



กองวิเคราะห์และประเมินสถานการณ์น้ำ กรมทรัพยากรน้ำ

โทรศัพท์ ๐ ๒๒๗๑ ๖๐๐๐ ต่อ ๖๔๔๕ โทรสาร ๐ ๒๒๗๘ ๖๖๒๙ www.dwr.go.th IDLine: mekhalawoc Email: mekhala@dwr.mail.go.th

รายงานฉบับที่ ๒๔๘/๒๕๖๙

เวลา ๐๘.๐๐ น.

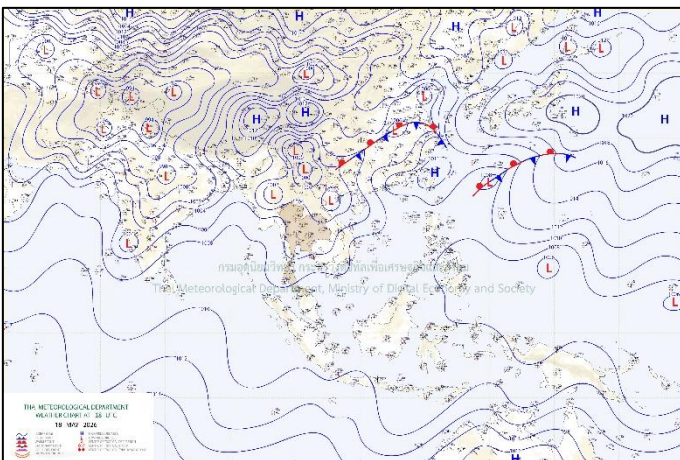
วันที่ ๑๙ พฤษภาคม ๒๕๖๙

เรียน รมว.ทส. เลขาธิการ รมว.ทส. ที่ปรึกษา รมว.ทส. ปกท.ทส. รอง ปกท.ทส. อทน. อทบ. และหน่วยงานที่เกี่ยวข้อง

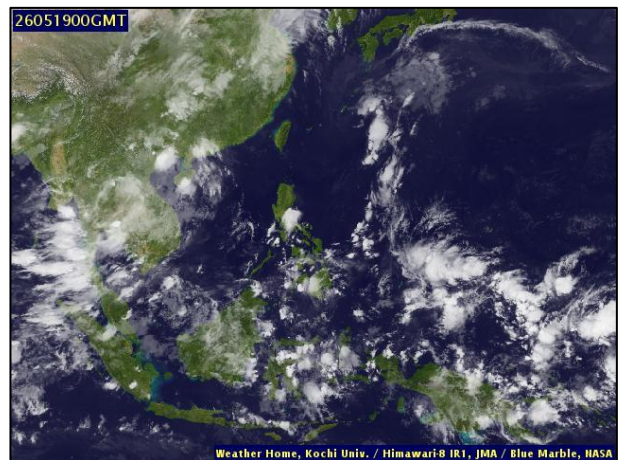
๑. สถานะอากาศ เวลา ๐๕.๐๐ น. (กรมอุตุนิยมวิทยา)

พยากรณ์อากาศ ๒๔ ชั่วโมงข้างหน้า ประเทศไทยตอนบนมีฝนตกหนักบางแห่งบริเวณภาคเหนือ ภาคตะวันออกเฉียงเหนือ และภาคกลางรวมทั้งกรุงเทพมหานครและปริมณฑล โดยมีฝนตกหนักถึงหนักมากบางพื้นที่ในบริเวณภาคใต้ฝั่งตะวันตกและภาคตะวันออก เนื่องจากมรสุมตะวันตกเฉียงใต้ที่พัดปกคลุมทะเลอันดามันตอนบนและประเทศไทยมีกำลังค่อนข้างแรง ประกอบกับมีหย่อมความกดอากาศต่ำปกคลุมบริเวณประเทศเวียดนามตอนบน ขอให้ประชาชนระวังอันตรายจากฝนตกหนักถึงหนักมาก และฝนที่ตกสะสม ซึ่งอาจทำให้เกิดน้ำท่วมฉับพลันและน้ำป่าไหลหลาก โดยเฉพาะพื้นที่ลาดเชิงเขาใกล้ทางน้ำไหลผ่านและพื้นที่ลุ่ม รวมทั้งดูแลรักษาสุขภาพในช่วงที่สภาพอากาศเปลี่ยนแปลงไว้ด้วย

สำหรับคลื่นลมบริเวณทะเลอันดามันตอนบนมีกำลังค่อนข้างแรง โดยมีคลื่นสูง ๒-๓ เมตร บริเวณที่มีฝนฟ้าคะนองคลื่นสูงมากกว่า ๓ เมตร ส่วนทะเลอันดามันตอนล่างและอ่าวไทยตอนบนมีคลื่นสูงประมาณ ๒ เมตร บริเวณที่มีฝนฟ้าคะนองคลื่นสูงมากกว่า ๒ เมตร ขอให้ชาวเรือในบริเวณดังกล่าวเดินเรือด้วยความระมัดระวัง และหลีกเลี่ยง การเดินเรือในบริเวณที่มีฝนฟ้าคะนอง ส่วนเรือเล็กบริเวณทะเลอันดามันตอนบนควรงดออกจากฝั่ง

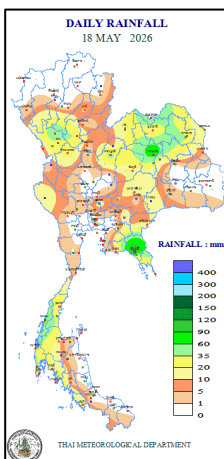


แผนที่อากาศ วันที่ ๑๙ พ.ค. ๒๕๖๙ เวลา ๐๑.๐๐ น.



ภาพถ่ายดาวเทียม วันที่ ๑๙ พ.ค. ๒๕๖๙ เวลา ๐๗.๐๐ น.

๒. ปริมาณฝนสะสม ณ เวลา ๐๗.๐๐ น.(เมื่อวาน) - ๐๗.๐๐ น.(วันนี้) (กรมอุตุนิยมวิทยา)



จุดตรวจวัด	ปริมาณฝน (มม.)
จ.จันทบุรี	๑๔๑.๔
จ.ขอนแก่น	๙๖.๖
จ.บึงกาฬ	๘๑.๐
จ.หนองบัวลำภู	๗๖.๐
จ.ลำปาง (เถิน)	๗๓.๖
จ.ระนอง	๖๘.๒
จ.ตาก (เขื่อนภูมิพล)	๕๔.๘

๓. ปริมาณฝนสะสมของพื้นที่ลาดเชิงเขา ๑๒ ซม. ที่ผ่านมา (กรมทรัพยากรน้ำ)

รหัสสถานี	จุดตรวจวัด	ปริมาณฝน (มม./๑๒ ซม.)
STN๑๓๔๓	บ้านแม่แก่ง ต.แม่ถอด อ.เถิน จ.ลำปาง	๙๘.๐
STN๑๗๗๐	บ้านบางติบ ต.บางวัน อ.คุระบุรี จ.พังงา	๙๔.๕
STN๐๕๗๖	บ้านดอกแดง ต.บางไทร อ.ตะกั่วป่า จ.พังงา	๘๑.๐
STN๑๘๙๓	บ้านภูพานทอง ต.หนองบัว อ.เมืองหนองบัวลำภู จ.หนองบัวลำภู	๗๘.๕
STN๑๙๕๕	บ้านศรีราชา ต.รมณีย์ อ.กะปง จ.พังงา	๗๒.๕
STN๐๔๒๙	บ้านอุมดาเหนือ ต.แม่คะตวน อ.สบเมย จ.แม่ฮ่องสอน	๖๘.๐
STN๐๘๒๒	บ้านสวนพริก ต.ตากแดด อ.เมืองพังงา จ.พังงา	๖๗.๕
STN๑๓๓๑	บ้านน้ำดิบ ต.แม่วะ อ.เถิน จ.ลำปาง	๖๗.๐
STN๐๑๗๒	บ้านโรงกลวง ต.นบปริง อ.เมืองพังงา จ.พังงา	๖๔.๐
STN๐๒๗๓	บ้านตะโกกลาง ต.สวนผึ้ง อ.สวนผึ้ง จ.ราชบุรี	๖๔.๐

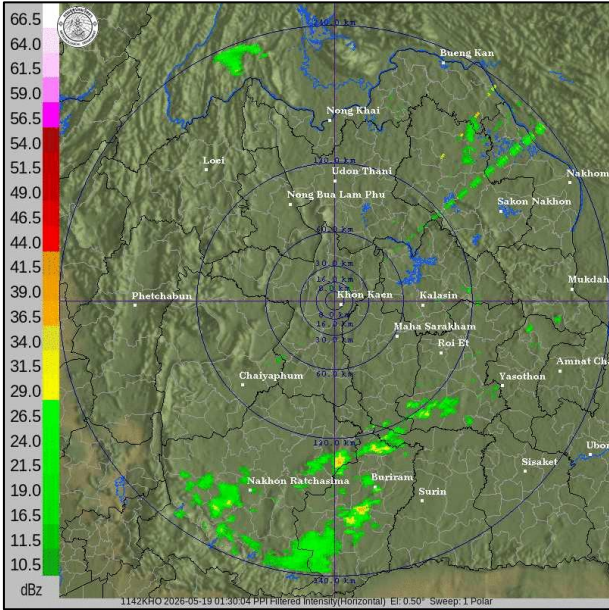
ปริมาณฝนสะสมของพื้นที่ราบลุ่มริมน้ำ ๒๔ ซม. ที่ผ่านมา (กรมทรัพยากรน้ำ)

รหัสสถานี	จุดตรวจวัด	ปริมาณฝน (มม./๒๔ ซม.)
TC๒๒๐๑๐๕	จ.ระนอง อ.กระบุรี ต.น้ำจืด	๘๕.๐
TA๑๗๐๗๐๗	จ.จันทบุรี อ.เมืองจันทบุรี ต.พลับพลา	๘๒.๕
TA๑๗๐๖๐๓	จ.จันทบุรี อ.ท่าใหม่ ต.สองพี่น้อง	๖๒.๐
TC๑๕๐๑๐๗	จ.สระแก้ว อ.วังสมบูรณ์ ต.วังทอง	๖๑.๐
TC๑๕๐๕๐๕	จ.ปราจีนบุรี อ.ประจันตคาม ต.บุฝ้าย	๖๑.๐
TC๒๒๐๕๑๐	จ.พังงา อ.เมืองพังงา ต.ถ้ำน้ำผุด	๕๙.๕
TC๒๒๐๕๐๙	จ.พังงา อ.ทับปุด ต.ทับปุด	๕๙.๐
TC๑๔๐๕๐๒	จ.อุทัยธานี อ.บ้านไร่ ต.แก่นมะกรูด	๕๖.๐
TC๑๕๐๓๐๒	จ.ปราจีนบุรี อ.กบินทร์บุรี ต.วังท่าช้าง	๕๖.๐
TC๒๒๐๓๐๔	จ.ระนอง อ.เมืองระนอง ต.หาดส้มแป้น	๕๔.๕

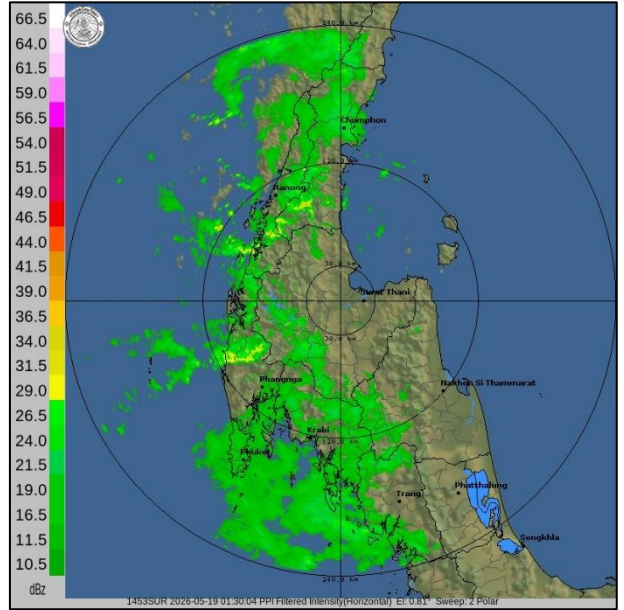
๔. ค่าความชื้นในดิน (กรมทรัพยากรน้ำ/คณะกรรมการนิคมฯ)

ภูมิภาค	ความชื้นในดิน ๖ เม.ย. ๖๙	ความชื้นในดิน ๖ พ.ค. ๖๙	แนวโน้ม
เหนือ	๐.๐๑ - ๐.๖๕	๐.๐๑ - ๐.๖๕	ปกติ
กลาง	๐.๐๑ - ๐.๖๕	๐.๐๑ - ๐.๖๕	ปกติ
ตะวันออกเฉียงเหนือ	๐.๐๑ - ๐.๖๕	๐.๐๑ - ๐.๖๕	ปกติ
ตะวันออก	๐.๐๑ - ๐.๖๕	๐.๐๑ - ๐.๖๕	ปกติ
ตะวันตก	๐.๐๑ - ๐.๖๕	๐.๐๑ - ๐.๖๕	ปกติ
ใต้	๐.๐๑ - ๐.๖๕	๐.๐๑ - ๐.๖๕	ปกติ

๕. เรดาร์ตรวจอากาศ ณ วันที่ ๑๙ พฤษภาคม ๒๕๖๙ (กรมอุตุนิยมวิทยา)



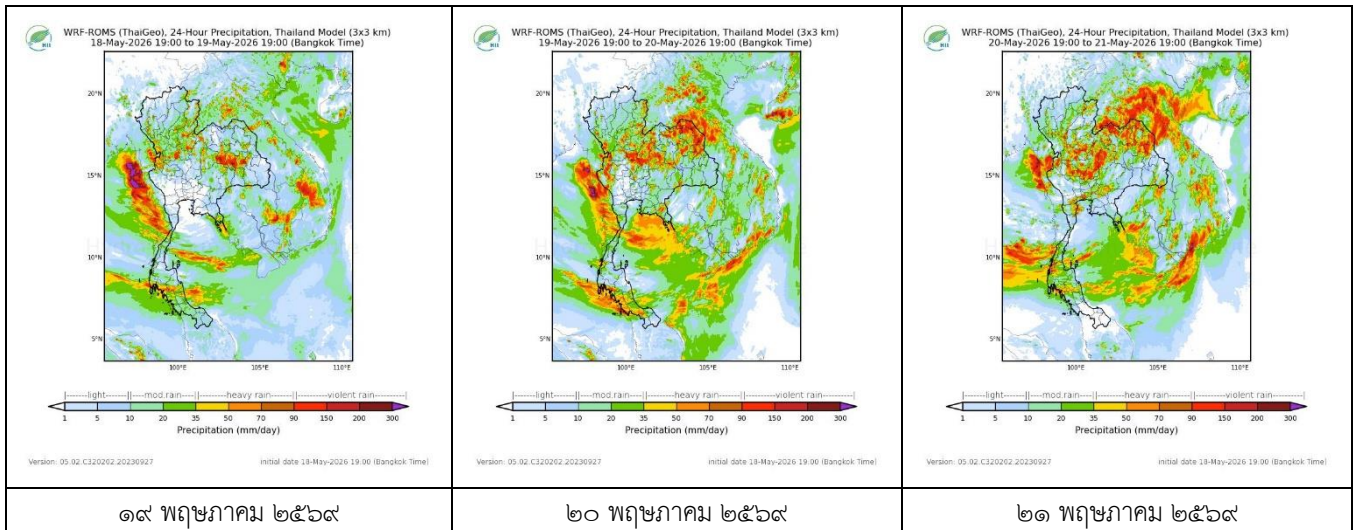
สถานีขอนแก่น เวลา ๐๘.๓๐ น.



สถานีสุราษฎร์ธานี เวลา ๐๘.๓๐ น.

จากเรดาร์ตรวจอากาศพบกลุ่มเมฆฝนบริเวณภาคเหนือ ภาคตะวันออกเฉียงเหนือ และภาคใต้ของประเทศไทย

๖. แผนภาพคาดการณ์ฝนล่วงหน้า ๓ วัน (สถาบันสารสนเทศทรัพยากรน้ำ (องค์การมหาชน))



๗. สถานการณ์น้ำในแหล่งเก็บกักน้ำ ณ วันที่ ๑๘ พฤษภาคม ๒๕๖๙ (กรมชลประทาน กรมทรัพยากรน้ำ และสททช.)

๗.๑ ปริมาณน้ำในอ่างเก็บน้ำขนาดใหญ่ ๔๐,๘๔๑ ล้าน ลบ.ม. คิดเป็นร้อยละ ๕๘ (ปริมาณน้ำใช้การได้ ๑๗,๓๐๒ ล้าน ลบ.ม. คิดเป็นร้อยละ ๓๗) ปริมาณน้ำในอ่างฯ เทียบกับปี ๒๕๖๘ (๓๙,๙๔๐ ล้าน ลบ.ม. คิดเป็นร้อยละ ๕๖) มากกว่าปี ๒๕๖๘ จำนวน ๙๐๑ ล้าน ลบ.ม. ปริมาณน้ำไหลลงอ่างฯ จำนวน ๕๒.๓๐ ล้าน ลบ.ม. ปริมาณน้ำระบายจำนวน ๑๑๔.๙๖ ล้าน ลบ.ม. สามารถรับน้ำได้อีก ๓๐,๐๘๕ ล้าน ลบ.ม.

อ่างเก็บน้ำ	ความจุที่รวม. (ล้าน ลบ.ม.)	ปริมาณน้ำในอ่าง		ปริมาณน้ำใช้การได้		ปริมาณน้ำไหลลงอ่าง		ปริมาณน้ำระบาย		ปริมาณน้ำรับได้อีก (ล้าน ลบ.ม.) (ความจุที่รวม-ปริมาณน้ำปัจจุบัน)
		ปริมาณ (ล้าน ลบ.ม.)	% น้ำเก็บกัก	ปริมาณ (ล้าน ลบ.ม.)	% น้ำใช้การ	วันนี้ (ล้าน ลบ.ม.)	เมื่อวาน (ล้าน ลบ.ม.)	วันนี้ (ล้าน ลบ.ม.)	เมื่อวาน (ล้าน ลบ.ม.)	
๑.ภูมิพล	๑๓,๔๖๒	๗,๗๗๘	๕๘	๓,๙๗๘	๔๑	๙.๓๐	๑๓.๕๙	๒๕.๐๐	๒๕.๐๕	๕,๖๘๔
๒.สิริกิติ์	๙,๕๑๐	๕,๓๒๒	๕๖	๒,๔๗๒	๓๗	๙.๓๙	๕.๔๑	๒๐.๐๑	๑๙.๙๖	๔,๑๘๘
๓.จุฬารัตน์	๑๖๔	๘๒	๕๐	๔๔	๓๕	๐.๐๘	๐.๒๐	๐.๐๐	๐.๐๐	๘๒

๔.อุบลรัตน์	๒,๔๓๑	๑,๐๐๐	๔๑	๔๑๘	๒๓	๐.๗๔	๑.๐๘	๖.๑๑	๖.๔๘	๑,๔๓๑
๕.ลำปาง	๑,๙๘๐	๗๙๕	๔๐	๖๙๕	๓๗	๑๓.๔๗	๐.๙๖	๐.๓๖	๐.๓๖	๑,๑๘๕
๖.สิรินธร	๑,๙๖๖	๑,๐๐๑	๕๑	๑๖๙	๑๕	๐.๐๐	๐.๐๐	๑.๐๓	๑.๐๓	๙๖๕
๗.ป่าสักชลสิทธิ์	๙๖๐	๑๘๒	๑๙	๑๗๙	๑๙	๐.๐๐	๐.๐๐	๑.๗๓	๑.๗๓	๗๗๘
๘.ศรีนครินทร์	๑๗,๗๔๕	๑๔,๒๖๑	๘๐	๓,๙๙๖	๕๓	๓.๘๙	๗.๐๒	๑๘.๙๔	๒๐.๙๕	๓,๔๘๔
๙.วชิราลงกรณ	๘,๘๖๐	๓,๗๓๘	๔๒	๗๒๖	๑๒	๐.๕๘	๐.๖๓	๙.๐๑	๙.๐๙	๕,๑๒๒
๑๐.ขุนด่านปราการชล	๒๒๔	๒๗	๑๒	๒๓	๑๐	๐.๐๐	๐.๐๑	๐.๓๗	๐.๓๘	๑๙๗
๑๑.รัชชประภา	๕,๖๓๙	๓,๓๑๒	๕๙	๑,๙๖๑	๔๖	๕.๐๐	๓.๗๓	๑๕.๐๙	๑๕.๑๔	๒,๓๒๗
๑๒.บางยาง	๑,๔๕๔	๘๙๐	๖๑	๖๑๔	๕๒	๔.๐๗	๑๓.๔๘	๓.๕๒	๓.๔๙	๕๖๔

๗.๒ อ่างเก็บน้ำขนาดกลาง ๔๖๑ แห่ง มีปริมาณน้ำ ๒,๘๓๑ ล้าน ลบ.ม. (๔๙%) ปริมาณน้ำใช้การ ๒,๔๑๑ ล้าน ลบ.ม. (๔๕%)

๗.๓ แหล่งน้ำในพื้นที่นอกเขตชลประทาน ๑๐๒,๐๙๙ แห่ง มีปริมาณน้ำรวม ๔,๑๒๕ ล้าน ลบ.ม. (๔๘%)

๗.๔ แหล่งน้ำขนาดเล็กนอกเขตชลประทาน ๒๙๓ แห่ง ตรวจวัดโดยกรมทรัพยากรน้ำ เริ่มต้นฤดูฝน มีปริมาณน้ำ ๓๓๒.๐ ล้าน ลบ.ม. (๕๙%) ปริมาณน้ำปัจจุบัน ๓๓๔.๖ ล้าน ลบ.ม. (๕๙.๐%)

ภูมิภาค	จำนวน (แห่ง)	ปริมาณรวม (ล้าน ลบ.ม.)	ปริมาณน้ำ (ล้าน ลบ.ม.)							
			เดือน						ปัจจุบัน	
			พ.ย. ๒๕๖๘	ธ.ค. ๒๕๖๘	ม.ค. ๒๕๖๙	ก.พ. ๒๕๖๙	มี.ค. ๒๕๖๙	เม.ย. ๒๕๖๙	๗ พ.ค. ๒๕๖๙	ร้อยละ
เหนือ	๑๗,๒๔๙	๙๙๒	๑,๐๗๒	๑,๐๖๔	๑,๐๕๑	๘๕๓	๗๕๐	๖๓๕	๖๒๘	๖๓
ตะวันออกเฉียงเหนือ	๕๔,๕๔๗	๔,๓๘๒	๔,๓๕๙	๔,๑๗๗	๔,๑๗๖	๓,๖๒๐	๒,๘๑๑	๒,๐๕๙	๒,๐๔๗	๔๖
กลาง	๑๖,๓๖๗	๑,๕๗๔	๑,๔๕๖	๑,๓๘๔	๑,๓๑๘	๑,๑๔๔	๙๙๑	๗๔๗	๗๒๘	๔๖
ตะวันออก	๗,๘๐๔	๙๙๒	๑,๑๗๓	๑,๑๒๐	๑,๑๒๐	๖๖๘	๖๘๒	๕๐๖	๔๙๙	๕๐
ตะวันตก	๒,๕๐๖	๑๙๒	๑๕๔	๑๕๐	๑๕๐	๑๑๘	๑๑๔	๗๔	๗๑	๓๖
ใต้	๓,๖๒๖	๓๓๘	๓๐๐	๒๙๔	๒๘๙	๑๔๑	๒๒๙	๑๗๘	๑๗๓	๕๑
รวม	๑๐๒,๐๙๙.๐๐	๘,๔๗๐	๘,๕๑๔	๘,๑๘๙	๘,๑๐๔	๖,๖๔๔	๕,๕๗๗	๔,๑๙๙	๔,๑๔๖	๔๙

๘. สถานการณ์น้ำในประเทศ ณ วันที่ ๑๖ - ๑๙ พฤษภาคม ๒๕๖๙ (กรมชลประทาน)

สถานี	แม่น้ำ	อำเภอ	จังหวัด	ระดับตลิ่ง (ม.รทก.)	ระดับน้ำ (ม.รทก.)				แนวโน้ม	เปรียบเทียบระดับตลิ่ง
					เสาร์ ๑๖ พ.ค.	อาทิตย์ ๑๗ พ.ค.	จันทร์ ๑๘ พ.ค.	อังคาร ๑๙ พ.ค.		
					P.๑	ปึง	เมือง	เชียงใหม่		
W.๑C	วัง	เมือง	ลำปาง	๕.๒๐	-๐.๓๔	-๐.๔๐	-๐.๔๕	-๐.๑๕	เพิ่มขึ้น	-๕.๓๕
Y.๑๖	ยม	บางระกำ	พิษณุโลก	๗.๓๐	๔.๐๑	๔.๒๖	๔.๕๓	๔.๘๐	เพิ่มขึ้น	-๒.๕๐
N.๗A	น่าน	เมือง	พิจิตร	๙.๘๗	๓.๕๙	๓.๘๒	๓.๗๕	๓.๔๖	ลดลง	-๖.๔๑
C.๒	เจ้าพระยา	เมือง	นครสวรรค์	๒๕.๗๐	๑๘.๐๔	๑๘.๐๙	๑๘.๑๓	๑๘.๒๕	เพิ่มขึ้น	-๗.๔๕
C.๑๓	เจ้าพระยา	สรรพยา	ชัยนาท	๑๖.๓๔	๕.๕๙	๕.๕๙	๕.๕๙	๕.๙๒	เพิ่มขึ้น	-๑๐.๔๒
M.๖A	มูล	สตึก	บุรีรัมย์	๘.๐๐	-๐.๒๐	-๐.๒๑	-๐.๒๑	-๐.๒๒	ลดลง	-๘.๒๒
M.๑๙๑	ลำตะคอง	เมือง	นครราชสีมา	๓.๕๐	๑.๑๒	๑.๐๐	๑.๐๐	๑.๑๖	เพิ่มขึ้น	-๒.๓๔
M.๗	มูล	เมือง	อุบลราชธานี	๗.๐๐	๒.๐๗	๑.๙๗	๑.๙๖	๑.๙๔	ลดลง	-๕.๐๖
M.๖๙	ลำเซบก	ตระการพืชผล	อุบลราชธานี	๗.๗๐	๑.๓๕	๑.๓๖	๑.๓๘	๑.๓๘	ทรงตัว	-๖.๓๒
X.๖๔	คลองท่าแซะ	ท่าแซะ	ชุมพร	๑๗.๑๓	๘.๔๑	๗.๙๐	๗.๘๙	๘.๘๖	เพิ่มขึ้น	-๘.๒๗
X.๒๐๓	ภาคใต้ฝั่งตะวันออกตอนบน	เมือง	นครศรีธรรมราช	๑๐.๕๐	๘.๕๑	๘.๔๕	๘.๕๑	๘.๔๖	ลดลง	-๒.๐๔
X.๒๗๔	แม่น้ำโก-ลก	แว้ง	นราธิวาส	๒๓.๕๐	๑๙.๙๒	๑๘.๓๖	๑๘.๙๗	๑๘.๒๕	ลดลง	-๕.๒๕
X.๓๗A	แม่น้ำตาปี	พระแสง	สุราษฎร์ธานี	๑๑.๗๐	๔.๖๓	๔.๕๔	๔.๕๔	๔.๗๔	ลดลง	-๖.๙๖

*** ยังไม่ได้รับรายงาน

สถานการณ์ระดับน้ำสูงสุดในประเทศ ณ วันที่ ๑๙ พฤษภาคม ๒๕๖๙ (กรมทรัพยากรน้ำ)

รหัสสถานี	จุดตรวจวัด	เกณฑ์วิกฤติน้ำมาก (ม.รทก.)	ระดับน้ำ (ม.รทก.)
TA๑๐๐๒๑๙	จ.ปทุมธานี อ.เมืองปทุมธานี ต.บางปรอก	๒.๕๗	๐.๙๑
TA๑๓๐๒๐๔	จ.นครปฐม อ.สามพราน ต.สามพราน	๑.๗๙	๐.๘๘
TA๑๓๐๒๐๕	จ.นครปฐม อ.นครชัยศรี ต.บางแก้วฟ้า	๑.๙๓	๐.๔๗
TA๑๓๐๒๐๒	จ.สมุทรสาคร อ.เมืองสมุทรสาคร ต.ท่าฉลอม	๑.๙๓	-๐.๗๒
TA๑๓๐๒๐๓	จ.สมุทรสาคร อ.เมืองสมุทรสาคร ต.บ้านเกาะ	๒.๑๑	-๐.๐๖
TC๑๕๐๕๐๓	จ.ปราจีนบุรี อ.บ้านสร้าง ต.บ้านสร้าง	๒.๒๔	๐.๘๘
TA๒๐๐๓๐๗	จ.สงขลา อ.สิงหนคร ต.ปากกร	๒.๔๘	๐.๐๒
TC๐๒๐๕๑๒	จ.พะเยา อ.ดอกคำใต้ ต.ห้วยลาน	๓๗๔.๗๒	๓๗๒.๓๖
TA๑๐๐๒๒๑	จ.สมุทรปราการ อ.เมืองสมุทรปราการ ต.ปากน้ำ	๑.๗๕	-๑.๘๗
TA๐๕๐๕๐๑	จ.นครราชสีมา อ.โชคชัย ต.ท่าอ่าง	๑๗๖.๐๗	๑๗๔.๘๒

๙. สถานการณ์น้ำในพื้นที่ลุ่มน้ำโขง ณ วันที่ ๑๙ พฤษภาคม ๒๕๖๙ (คณะกรรมการจัดการแม่น้ำโขง)

สถานี	ระดับอ้างอิง (ม.รทก.)	ระดับตลิ่ง (ม.)	ระดับน้ำ (ม.)					เปรียบเทียบระดับตลิ่ง (ม.)	ผลต่างของระดับน้ำ (ม.)		แนวโน้ม
			๑๕ พ.ค.	๑๖ พ.ค.	๑๗ พ.ค.	๑๘ พ.ค.	๑๙ พ.ค.		๓ วัน ย้อนหลัง	๕ วัน ย้อนหลัง	
อ.เชียงแสน จ.เชียงราย	๓๕๗.๑๑๐	๑๒.๘๐	๓.๕๔	๓.๒๖	๒.๘๙	๒.๖๑	๒.๖๔	-๑๐.๑๖	-๐.๒๕	-๐.๙๐	เพิ่มขึ้น
อ.เชียงคาน จ.เลย	๑๙๔.๑๑๘	๑๖.๐๐	๗.๑๗	๗.๔๔	๗.๒๕	๗.๐๖	๖.๘๘	-๙.๑๒	-๐.๓๗	-๐.๒๙	ลดลง
อ.เมือง จ.หนองคาย	๑๕๓.๖๔๘	๑๒.๒๐	๓.๓๐	๓.๖๖	๔.๐๘	๔.๐๒	๓.๘๕	-๘.๓๕	-๐.๒๓	๐.๕๕	ลดลง
อ.เมือง จ.นครพนม	๑๓๒.๖๘๐	๑๒.๐๐	๓.๐๓	๓.๑๖	๓.๒๕	๓.๓๔	๓.๕๓	-๘.๔๗	๐.๒๘	๐.๕๐	เพิ่มขึ้น
อ.เมือง จ.มุกดาหาร	๑๒๔.๒๑๙	๑๒.๕๐	๓.๑๔	๓.๓๕	๓.๔๒	๓.๕๐	๓.๕๙	-๘.๙๑	๐.๑๗	๐.๔๕	เพิ่มขึ้น
อ.โขงเจียม จ.อุบลราชธานี	๘๙.๐๓๐	๑๔.๕๐	๓.๒๕	๓.๔๒	๓.๕๗	๓.๖๙	๓.๗๘	-๑๐.๗๒	๐.๒๑	๐.๕๓	เพิ่มขึ้น

***ยังไม่ได้รับรายงาน

๑๐. สถานการณ์เตือนภัย Early Warning ณ วันที่ ๑๙ พฤษภาคม ๒๕๖๙ (กรมทรัพยากรน้ำ)

การแจ้งเตือน	สถานี	การแจ้งเตือน	ช่วงเวลา
เตือนสีแดง (อพยพ)	-	-	-
เตือนสีเหลือง (เตือนภัย)	บ้านฝ้ายท่า ตำบลท่านา อำเภอกะปง จังหวัดพังงา บ้านศรีราชา ตำบลรมณีย์ อำเภอกะปง จังหวัดพังงา	ปริมาณฝนสะสม ๑๒ ชั่วโมง ๘๕.๕ มิลลิเมตร ปริมาณฝนสะสม ๑๒ ชั่วโมง ๑๒๘.๐ มิลลิเมตร	๑๙ พ.ค.๖๙/๐๙.๔๐ น. ๑๙ พ.ค.๖๙/๐๖.๔๐ น.
เตือนสีเขียว (เฝ้าระวัง)	บ้านหนองผือ ตำบลต่านช้าง อำเภอด่านช้าง จังหวัดสุพรรณบุรี บ้านท่าหิน ตำบลรมณีย์ อำเภอกะปง จังหวัดพังงา บ้านปากคลอง ตำบลรมณีย์ อำเภอกะปง จังหวัดพังงา บ้านหัวสวน ตำบลแม่ปางขาว อำเภอกระบุรี จังหวัดพังงา บ้านเชิงผา ตำบลกลางดง อำเภอทุ่งเสลี่ยม จังหวัดสุโขทัย บ้านแม่ทุลา ตำบลไทยชนะศึก อำเภอทุ่งเสลี่ยม จังหวัดสุโขทัย บ้านทรงธรรม ตำบลสำโรง อำเภอนอนไทย จังหวัดนครราชสีมา	ปริมาณฝนสะสม ๑๒ ชั่วโมง ๙๐.๐ มิลลิเมตร ปริมาณฝนสะสม ๑๒ ชั่วโมง ๘๕.๕ มิลลิเมตร ปริมาณฝนสะสม ๑๒ ชั่วโมง ๘๒.๕ มิลลิเมตร ปริมาณฝนสะสม ๑๒ ชั่วโมง ๑๑๑.๐ มิลลิเมตร ปริมาณฝนสะสม ๑๒ ชั่วโมง ๘๓.๕ มิลลิเมตร ปริมาณฝนสะสม ๑๒ ชั่วโมง ๘๗.๐ มิลลิเมตร ปริมาณฝนสะสม ๑๒ ชั่วโมง ๘๓.๕ มิลลิเมตร	๑๙ พ.ค.๖๙/๐๙.๔๐ น. ๑๙ พ.ค.๖๙/๐๙.๔๐ น. ๑๙ พ.ค.๖๙/๐๘.๒๕ น. ๑๙ พ.ค.๖๙/๐๖.๑๐ น. ๑๘ พ.ค.๖๙/๑๙.๔๐ น. ๑๘ พ.ค.๖๙/๑๙.๒๕ น. ๑๘ พ.ค.๖๙/๑๘.๓๒ น.

***สำนักงานทรัพยากรน้ำภาคที่เกี่ยวข้องได้ดำเนินการแจ้งอาสาสมัครและเครือข่าย รวมถึงหน่วยงานที่เกี่ยวข้องในพื้นที่เสี่ยงภัยแล้ว

๑๑. พื้นที่ติดตามและเฝ้าระวังสถานการณ์ธรณีพิบัติภัย ณ วันที่ ๑๙ พฤษภาคม ๒๕๖๙ (กรมทรัพยากรธรณี)

เนื่องจากในพื้นที่เสี่ยงภัยแผ่นดินถล่มมีฝนตกหนักต่อเนื่อง ประกอบกับมีพื้นที่คาดการณ์ปริมาณน้ำฝนที่อาจก่อให้เกิดแผ่นดินถล่มล่วงหน้าโดยเฉพาะในบริเวณภาคเหนือ จังหวัดตาก พิชณุโลก นครสวรรค์ เพชรบูรณ์ ภาคกลาง จังหวัดลพบุรี ภาคตะวันออก จังหวัดตราด และภาคตะวันออกเฉียงเหนือ จังหวัดเลย หนองบัวลำภู และชัยภูมิ ศูนย์ปฏิบัติการธรณีพิบัติภัย

จึงได้ทำการเฝ้าระวังและติดตามสถานการณ์ธรณีพิบัติภัยแผ่นดินถล่มและน้ำป่าไหลหลากเป็นพิเศษและจะทำการแจ้งอาสาสมัครเครือข่ายในพื้นที่เสี่ยงภัยต่อไป

๑๒. เหตุการณ์วิกฤติน้ำปัจจุบัน ณ วันที่ ๑๙ พฤษภาคม ๒๕๖๙ [๑๕.๐๐ น. (เมื่อวาน) – ๐๘.๐๐ น. (วันนี้)]

ไม่มีสถานการณ์

๑๓. สถานการณ์ภาวะน้ำท่วม และสถานการณ์ฝนแล้ง/ฝนทิ้งช่วง ณ วันที่ ๑๙ พฤษภาคม ๒๕๖๙ (ปก.)

อุทกภัย

จ.แม่ฮ่องสอน วันที่ ๑๘ พ.ค. ๖๙ เกิดฝนตกหนักทำให้มีดินสไลด์ น้ำป่าไหลหลาก และน้ำท่วมขังในพื้นที่ ๒ อ. ๓ ต. ๔ ม. ได้แก่ ต.แม่คง ต.แม่ยวม อ.แม่สะเรียง ต.แม่คะตวน อ.สมเมย เบื้องต้นประชาชนได้รับผลกระทบ ๕ ครัวเรือน มีเสาไฟฟ้าล้มกีดขวางการจราจร ไม่มีผู้ได้รับบาดเจ็บและไม่มีผู้เสียชีวิต ปัจจุบันสถานการณ์คลี่คลายแล้ว

๑๔. ลักษณะอากาศ ๗ วันข้างหน้า (ระหว่างวันที่ ๑๘ – ๒๔ พฤษภาคม ๒๕๖๙) (กรมอุตุนิยมวิทยา)

ในช่วงวันที่ ๑๘ – ๒๑ พ.ค. ประเทศไทยมีฝนตกต่อเนื่อง และมีฝนตกหนักถึงหนักมากบางพื้นที่ ส่วนมากทางด้านตะวันตกของภาคเหนือ ภาคกลาง ภาคตะวันออกเฉียงเหนือตอนบน ภาคตะวันออก และภาคใต้ เนื่องจากมรสุมตะวันตกเฉียงใต้ที่พัดปกคลุมทะเลอันดามัน ประเทศไทย และอ่าวไทยมีกำลังค่อนข้างแรง ประกอบกับหย่อมความกดอากาศต่ำปกคลุมบริเวณเวียดนามตอนบนและอ่าวตังเกี๋ย ส่วนคลื่นลมบริเวณทะเลอันดามันตอนบนมีกำลังค่อนข้างแรง โดยมีคลื่นสูง ๒ - ๓ เมตร บริเวณที่มีฝนฟ้าคะนองคลื่นสูงมากกว่า ๓ เมตร ส่วนอ่าวไทยตอนบนมีคลื่นสูงประมาณ ๒ เมตร บริเวณที่มีฝนฟ้าคะนองคลื่นสูงมากกว่า ๒ เมตร ส่วนในช่วงวันที่ ๒๒ – ๒๔ พ.ค. ประเทศไทยจะมีฝนลดลง แต่ยังคงมีฝนตกหนักบางแห่ง ในด้านตะวันตกของภาคเหนือ ภาคกลาง และภาคใต้ เนื่องจากมรสุมตะวันตกเฉียงใต้ที่พัดปกคลุมทะเลอันดามัน ประเทศไทย และอ่าวไทยจะมีกำลังอ่อนลง สำหรับคลื่นลมบริเวณทะเลอันดามันและอ่าวไทยมีกำลังอ่อนลง โดยทะเลอันดามันตอนบนมีคลื่นสูง ประมาณ ๒ เมตร ส่วนทะเลอันดามันตอนล่าง และอ่าวไทยตอนบนมีคลื่นสูง ๑ - ๒ เมตร บริเวณที่มีฝนฟ้าคะนองคลื่นสูงมากกว่า ๒ เมตร

๑๕. ความช่วยเหลือพื้นที่ประสบปัญหาน้ำแล้งสะสมของกรมทรัพยากรน้ำ

ความช่วยเหลือในพื้นที่ประสบปัญหาน้ำแล้ง ตั้งแต่วันที่ ๑ ตุลาคม ๒๕๖๘ – ๘ พฤษภาคม ๒๕๖๙

หน่วยงาน	จังหวัด	ปริมาณการ สูบน้ำ (ลบ.ม.)	ปริมาณการ แจกจ่ายน้ำอุปโภค (ลิตร)	ประโยชน์ที่ได้รับ		
				อุปโภค-บริโภค		พื้นที่เกษตร (ไร่)
				ครัวเรือน	ประชากร	
สทท.๑	กำแพงเพชร	-	๒๗,๖๘๕	๑,๓๘๔	๕,๕๓๗	-
	เชียงราย	-	๖๙,๕๓๐	๓,๔๗๗	๑๓,๙๐๖	-
	เชียงใหม่	-	๒๗,๑๔๐	๑,๓๕๗	๕,๔๒๘	-
	แม่ฮ่องสอน	-	๒๒,๑๐๐	๑,๑๐๕	๔,๔๒๐	-
	ลำปาง	๑๑๒,๕๐๐	๓๕๒,๔๙๐	๑๒,๐๗๔	๔๗,๗๑๘	๑,๐๐๐
สทท.๒	นครสวรรค์	๓,๐๒๓,๙๘๐	๑๖๒,๐๐๐	๕,๕๗๒	๑๒,๗๑๒	๖,๖๓๒
สทท.๓	สกลนคร	๒๐๐,๘๘๐	-	๑๑๗	๖๓๐	๒,๐๐๐
	อุดรธานี	๑,๔๒๐,๙๒๐	-	๘,๘๙๙	๓๑,๓๕๕	๒,๕๙๐
สทท.๔	กาฬสินธุ์	๕๒,๐๐๐	-	๗๐	๒๑๒	-
	ขอนแก่น	๑,๐๕๖,๙๒๐	-	๑,๘๔๔	๖,๕๐๑	๑๘๐
	มหาสารคาม	๒๓๒,๘๐๐	-	๕๑๑	๑,๕๙๐	๑๕๗
	ร้อยเอ็ด	-	๑,๙๖๘,๐๐๐	๑๒๐	๔๙๒	-
สทท.๕	นครราชสีมา	๗๐๒,๒๐๐	-	๕,๐๔๕	๑๕,๑๕๗	-
	บุรีรัมย์	๘,๘๐๐	-	๖๕๐	๒,๐๐๐	-
	สุรินทร์	๑๘,๘๐๐	-	๒๑๔	๑,๑๔๐	-
สทท.๖	จันทบุรี	๓,๘๒๓,๒๐๐	๘๕๘,๐๐๐	๑๑,๖๒๕	๕๗,๔๔๑	๙,๙๗๕
	ฉะเชิงเทรา	๖๙๖,๐๐๐	-	๑๙๗	๕๗๐	๒,๗๐๐
	ชลบุรี	๒๙๗,๐๐๐	-	๑๗๒	๗๕๐	-

	ปราจีนบุรี	๓,๑๓๔,๑๐๐	-	๓๘๐	๗,๕๓๘	๖,๐๑๐
สทท.๗	ประจวบคีรีขันธ์	๑๖,๒๐๐	-	๔,๓๑๙	๑๒,๙๕๗	-
	เพชรบุรี	๑๑๘,๒๖๐	-	๑๕,๐๐๐	๔๖,๐๐๐	-
	ราชบุรี	๒๐๓,๗๖๐	-	๗๔๕	๒,๕๕๔	๖๐๐
สทท.๘	นครศรีธรรมราช	๑,๙๕๓,๗๒๐	-	๒,๑๓๐	๗,๑๘๐	๗๒,๑๕๐
	พัทลุง	-	-	-	-	-
	สตูล	-	๓๐,๐๐๐	๔๒๐	๑,๒๖๐	-
สทท.๙	น่าน	-	๑๒,๑๙๕	๒,๐๓๓	๔,๐๖๕	-
	พิษณุโลก	๑๕๙,๐๐๐	๖๖๐	๗๙๖	๒,๕๓๐	๔,๒๐๑
	แพร่	๑๓๗,๓๑๐	-	๗๕๐	๒,๔๕๐	๒,๐๔๖
	อุตรดิตถ์	-	๒๑๘,๖๓๒	๕,๕๗๕	๑๑,๒๖๖	-
สทท.๑๐	กระบี่	-	๒๔,๐๐๐	๔๐	๑๗๖	-
	ชุมพร	๓๖,๘๐๐	-	๑๑๐	๔๐๐	๑,๒๐๐
	พังงา	-	๕๔๖,๐๐๐	๔,๒๕๐	๘,๖๗๘	-
	สุราษฎร์ธานี	๗๕๐,๐๔๐	๑๘๐,๐๐๐	๗,๑๓๖	๒๑,๓๙๓	๖๘,๐๓๐
สทท.๑๑	อุบลราชธานี	๒๐๐,๗๖๐	-	๑,๘๖๔	๖,๗๕๗	-
	๓๔ จังหวัด	๑๘,๓๕๕,๙๕๐	๔,๔๙๘,๔๓๒	๙๙,๙๘๐	๓๔๒,๗๖๓	๑๗๙,๔๗๑

จึงเรียนมาเพื่อโปรดทราบ

นายธีระชุน บุญสิทธิ์
อธิบดีกรมทรัพยากรน้ำ
ประธานคณะทำงานศูนย์ปฏิบัติการ
ทรัพยากรธรรมชาติและสิ่งแวดล้อม (ด้านทรัพยากรน้ำ)